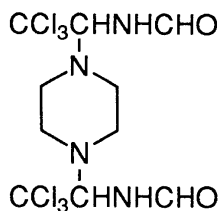


NOME COMUNE: TRIFORINE

FORMULA DI STRUTTURA:



Classe chimica: piperazine
N.ro CAS [26644-46-2]

USO: fungicida impiegato per lotta a mal bianco, moniliosi, ruggini, ticchiolatura in cerealicoltura, frutticoltura e orticoltura.

DOSE MASSIMA DI IMPIEGO (g p.a./ha): 570 (RIVM, 1994)

PROPRIETA' FISICO-CHIMICHE

Peso molecolare: 434,97

Solubilità in acqua (mg/L) (25°C):

6,0 (T. amb., Worthing, 1991; Milne, 1995);

9,0 (20°C, Tomlin, 1994);

30 (T. amb, Agrochemicals Handbook, 1987; Worthing, 1991; Lohninger, 1994; Wauchope *et al.*, 1992; Hornsby *et al.*, 1996);

Tensione di vapore (Pa) (25°C):

2,6E⁻⁰⁵ (Agrochemicals Handbook, 1987);

2,7E⁻⁰⁵ (Worthing, 1991; Tomlin, 1994; Wauchope *et al.*, 1992; Hornsby *et al.*, 1996)

Coefficiente di ripartizione n-ottanolo/acqua (log K_{ow}):

2,20 (Worthing, 1991; Tomlin, 1994; Milne, 1995);

Coefficiente di ripartizione su carbonio organico (log K_{oc}):

2,73 (20-25°C, Wauchope *et al.*, 1992; Hornsby *et al.*, 1996);

2,30 (Lohninger, 1994);

Costante di Henry (Pa m³/mol):

Tempo di dimezzamento nel suolo (giorni):

21 (20-25°C, Wauchope *et al.*, 1992; Hornsby *et al.*, 1996).

DISTRIBUZIONE AMBIENTALE:

Il modello di Mackay (livello I) suggerisce la seguente distribuzione (moli) nei comparti ambientali:

COMPARTO	% di Distribuzione
<i>Aria</i>	0,01
<i>Acqua</i>	96,26
<i>Suolo</i>	1,81
<i>Sedimenti</i>	1,69
<i>Solidi sospesi</i>	0,00
<i>Biomassa acquatica</i>	0,00
<i>Biomassa vegetale</i>	0,21
Somma delle moli introdotte	100

PARAMETRI TOSSICOLOGICI:

Alge EC50 (mg/L):

380 (*S. capricornutum*, Tomlin, 1997);

Daphnia LC50 (mg/L)

>28 (RIVM, 1994);

117 (48h, Tomlin, 1997);

Pesci LC50 (mg/L)

>1000 (RIVM, 1994);

>1000 (96h, b. sunfish, r. trout, Tomlin, 1997);

Api LD50 (µg/api)

>10 (orale, RIVM 1994);

>16 (contatto, RIVM 1994);

Lombrichi LD50 (14d, mg/kg suolo su *E.foetida* o *E andrei* se non altrimenti specificato)

>1000 (Tomlin, 1997);

Uccelli LD50 (mg/kg peso corporeo)

>5000 (b. quail, Tomlin, 1997);

Mammiferi LD50 orale (mg/kg)

>16000, >6000, >2000 (ratto, topo, cane, Tomlin, 1997);

Mammiferi LD50 dermale (mg/kg)

>10000 (coniglio e ratto, Tomlin, 1997);

Mammiferi LC50 inalazione (mg/l aria)

>4,5 (1h, ratto, Tomlin, 1997);

Mammiferi NOEL (dieta)

200, 100 (2y, ratto, cane, mg/kg dieta, Tomlin, 1997);