



Bollettino nazionale di monitoraggio e previsione dello stato dei mari italiani

Centro Nazionale Crisi, Emergenze Ambientali e Danno
Centro Operativo di Sorveglianza Ambientale

21 dicembre 2024

Situazione attuale

Sono previste onde con H_{m0} intorno a 3.8 m sulle coste della **Sardegna** occidentale. Nel **Mar Tirreno** meridionale e sulle coste del Lazio, Campania ed Isole Pontine sono previste onde con H_{m0} intorno a 2.5 m. Sulle coste della Calabria tirrenica sono previste onde con H_{m0} intorno a 4.5 m in diminuzione. Sulle coste della Sicilia settentrionale sono previste onde con H_{m0} intorno a 5 m in diminuzione. Nello **Stretto di Sicilia** e sulle coste della Sicilia meridionale sono previste onde con H_{m0} intorno a 4 m in diminuzione. Nel **Mare Adriatico** settentrionale e sulle coste di Emilia Romagna e Marche sono previste onde con H_{m0} intorno a 2 m. Nel **Mare Adriatico** meridionale e sulle coste di Abruzzo e Molise sono previste onde con H_{m0} intorno a 3 m in diminuzione. Sulle coste della Puglia sono previste onde con H_{m0} intorno a 2.5 m. Nel **Canale d'Otranto**, sulle coste della Puglia e della Calabria ionica sono previste onde con H_{m0} intorno a 2 m.

Previsioni per i giorni 22 - 24 dicembre 2024

Per il 22 dicembre sono previste onde con H_{m0} intorno a 4 m sulle coste della **Sardegna** occidentale. Sulle coste della Sardegna meridionale e nel Golfo di Cagliari sono previste onde con H_{m0} intorno a 2.2 m. Nel **Mar Ligure** e sulle coste della Liguria e Toscana settentrionale sono previste onde con H_{m0} intorno a 3.5 m. Nel

Mar Tirreno e sulle coste della Toscana meridionale e del Lazio settentrionale sono previste onde con H_{m0} intorno a 3 m. Sulle coste del Lazio meridionale, Campania ed Isole Pontine sono previste onde con H_{m0} intorno a 4.7 m. Nel **Mar Tirreno** meridionale e sulle coste della Calabria tirrenica sono previste onde con H_{m0} intorno a 2 m. Sulle coste della Sicilia settentrionale sono previste onde con H_{m0} intorno a 3 m. Nello **Stretto di Sicilia** e sulle coste della Sicilia meridionale sono previste onde con H_{m0} intorno a 3.5 m.

Per il 23 dicembre sono previste onde con H_{m0} intorno a 6 m sulle coste della **Sardegna** occidentale. Sulle coste della Sardegna orientale sono previste onde con H_{m0} intorno a 2 m. Sulle coste della Sardegna meridionale e nel Golfo di Cagliari sono previste onde con H_{m0} intorno a 2 m. Nel **Mar Ligure** e sulle coste della Liguria e Toscana settentrionale sono previste onde con H_{m0} intorno a 3 m in diminuzione. Nel **Mar Tirreno** e sulle coste della Toscana meridionale e del Lazio settentrionale sono previste onde con H_{m0} intorno a 3 m. Sulle coste del Lazio meridionale, Campania ed Isole Pontine sono previste onde con H_{m0} intorno a 4.7 m. Sulle coste della Calabria tirrenica sono previste onde con H_{m0} intorno a 4 m. Sulle coste della Sicilia settentrionale sono previste onde con H_{m0} intorno a 4 m. Nello **Stretto di Sicilia** e sulle coste della Sicilia meridionale sono previste onde con H_{m0} intorno a 4.5 m. Nel **Mare Adriatico** settentrionale e sulle coste di Emilia Romagna e Marche sono previste onde con H_{m0} intorno a 2.5 m. Sulle coste di Abruzzo e Molise sono previste onde con H_{m0} intorno a 3 m. Sulle coste della Puglia sono previste onde con H_{m0} intorno a 4.5 m. Nel **Canale d'Otranto**, sulle coste della Puglia e della Calabria ionica sono previste onde con H_{m0} intorno a 2 m.

Per il 24 dicembre sono previste onde con H_{m0} intorno a 5.5 m in diminuzione sulle coste della **Sardegna** occidentale. Sulle coste della Sardegna orientale sono previste onde con H_{m0} intorno a 2.8 m. Nel **Mar Ligure** e sulle coste della Liguria e Toscana settentrionale sono previste onde con H_{m0} intorno a 2.7 m. Nel **Mar Tirreno** e sulle coste del Lazio meridionale, Campania ed Isole Pontine sono previste onde con H_{m0} intorno a 2 m. Sulle coste della Calabria tirrenica sono previste onde con H_{m0} intorno a 2.5 m. Sulle coste della Sicilia settentrionale sono previste onde con H_{m0} intorno a 3.5 m. Nello **Stretto di Sicilia** e sulle coste della Sicilia meridionale sono previste onde con H_{m0} intorno a 4 m. Nel **Mare Adriatico** settentrionale e sulle coste di Emilia Romagna e Marche sono previste onde con H_{m0} intorno a 2.8 m. Sulle coste di Abruzzo e Molise sono previste onde con H_{m0} intorno a 4 m. Sulle coste della Puglia sono previste onde con H_{m0} intorno a 4.2 m. Nel **Canale d'Otranto**, sulle coste della Puglia e della Calabria ionica sono previste onde con H_{m0} intorno a 2 m.

Inizio	Durata	Luogo	Massimo	H_{m0} [m]	T_p [s]	T_m [s]	Dir[°N]	R_T
21/12/24 01:00	giorni 4, ore 1	alghero	23/12/24 08:00	6.2	11.2	10.0	311.0	0.3
21/12/24 01:00	giorni 4, ore 4	ponza	22/12/24 23:00	4.6	9.2	8.1	275.0	0.6
21/12/24 01:00	giorni 3, ore 4	cetraro	21/12/24 01:00	4.7	12.3	10.9	276.0	n.d.
21/12/24 01:00	giorni 5, ore 8	palermo	21/12/24 01:00	5.4	12.3	10.2	316.0	n.d.
21/12/24 01:00	giorni 4, ore 16	mazara	21/12/24 01:00	4.2	11.2	9.3	292.0	0.5
21/12/24 01:00	giorni 5, ore 3	ortona	25/12/24 06:00	4.3	9.2	7.8	349.0	0.7
22/12/24 16:00	giorni 0, ore 13	laspezia	22/12/24 19:00	3.4	10.2	9.6	227.0	0.1
22/12/24 18:00	giorni 0, ore 10	civitavecchia	23/12/24 00:00	3.1	8.4	7.5	256.0	n.d.
23/12/24 11:00	giorni 2, ore 12	monopoli	23/12/24 20:00	3.4	9.2	7.8	330.0	0.4
23/12/24 22:00	giorni 1, ore 14	ancona	25/12/24 03:00	3.0	6.9	6.2	352.0	n.d.
24/12/24 05:00	giorni 2, ore 7	siniscola	24/12/24 09:00	2.9	9.2	8.1	9.0	n.d.
25/12/24 10:00	giorni 1, ore 2	crotone	25/12/24 21:00	3.1	6.9	6.4	13.0	0.1

Tabella 1: mareggiate previste nei mari italiani nelle prossime 96 ore

Gli eventi previsti rientrano nel clima marino atteso.

Elenco delle figure

1	EUMETCast MTG FCI FDHSI airmass 21/12/2024 ore 08:40 UTC	6
2	EUMETCast Meteosat-12 FCI+ LI 21/12/2024 ore 8:40 UTC	6
3	BOLAM/MOLOCH ISPRA - (a): Altezza dinamica della troposfera e geopotenziale a 500 hPa e vento in quota, (b): vento a 10 m	7
4	MCWAF ISPRA - altezza significativa (H_{m0}) Mar Mediterraneo	7
5	MCWAF ISPRA - altezza significativa (H_{m0}) Mar Ligure	8
6	MCWAF ISPRA - altezza significativa (H_{m0}) Sardegna settentrionale	8
7	MCWAF ISPRA - altezza significativa (H_{m0}) Sardegna Meridionale	9
8	MCWAF ISPRA - altezza significativa (H_{m0}) Mar Tirreno	9
9	MCWAF ISPRA - altezza significativa (H_{m0}) Canale di Sicilia	10
10	MCWAF ISPRA - altezza significativa (H_{m0}) Mar Adriatico meridionale	10
11	MCWAF ISPRA - altezza significativa (H_{m0}) Golfo di Taranto-Canale d'Otranto	11
12	MCWAF ISPRA - altezza significativa (H_{m0}) Mar Ionio	11

Elenco mareggiate

In Tab.1 sono elencate tutte le mareggiate previste nei mari italiani, prendendo come riferimento le posizioni delle boe RON.

Elenco dei simboli

Dir Direzione media di provenienza delle onde

H_{m0} Altezza significativa spettrale [m]

R_T Periodo di ritorno [anni]

T_m Periodo medio spettrale [s]

T_p Periodo di picco spettrale [s]

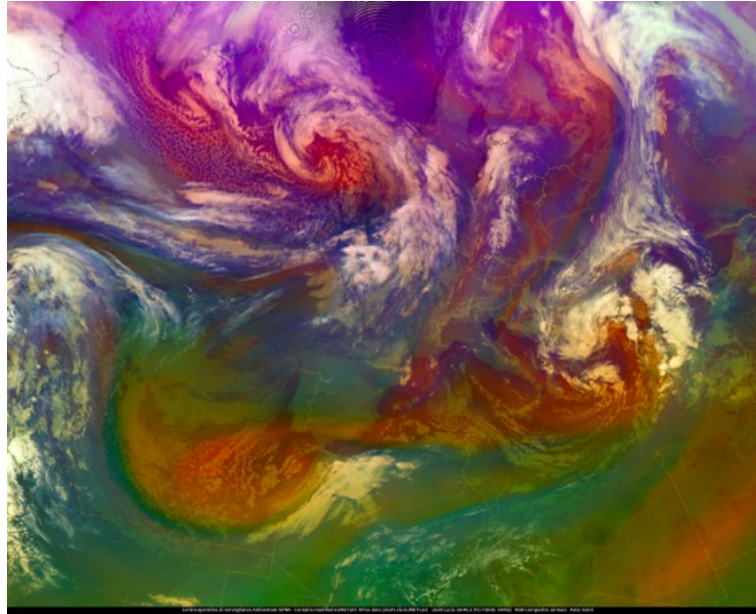


Figura 1: EUMETCast MTG FCI FDHSI airmass
21/12/2024 ore 08:40 UTC

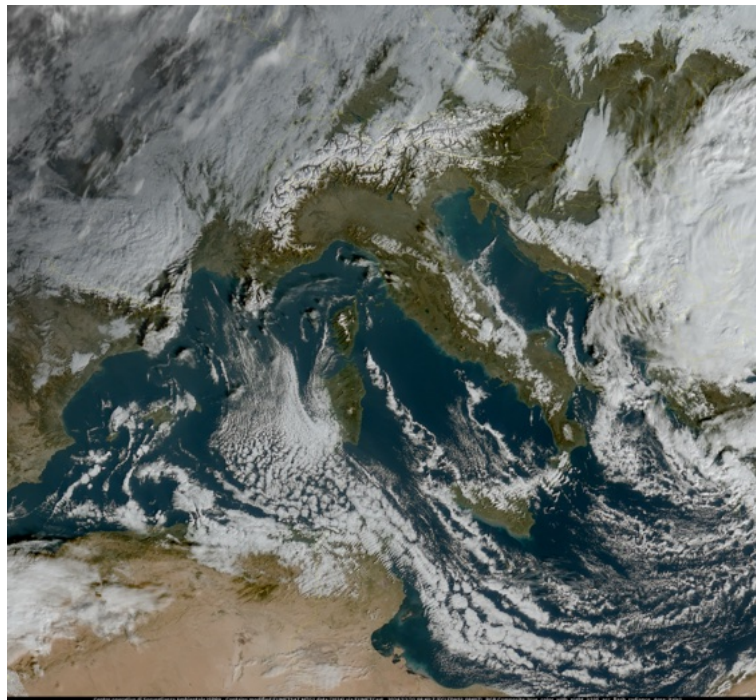


Figura 2: EUMETCast Meteosat-12 FCI+ LI
21/12/2024 ore 8:40 UTC

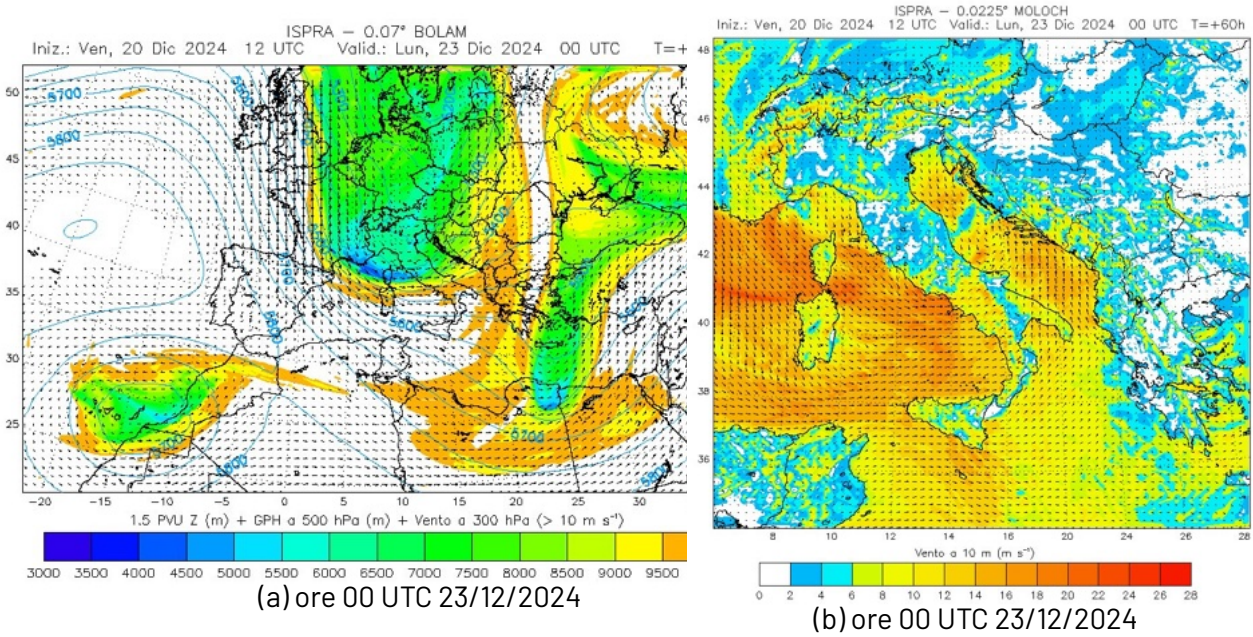


Figura 3: BOLAM/MOLOCH ISPRA - (a): Altezza dinamica della troposfera e geopotenziale a 500 hPa e vento in quota, (b): vento a 10 m

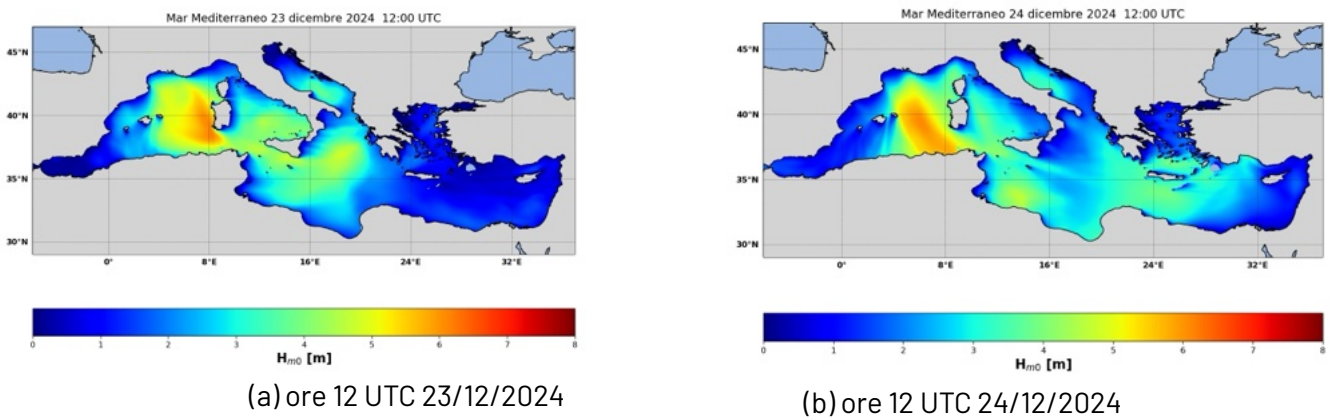
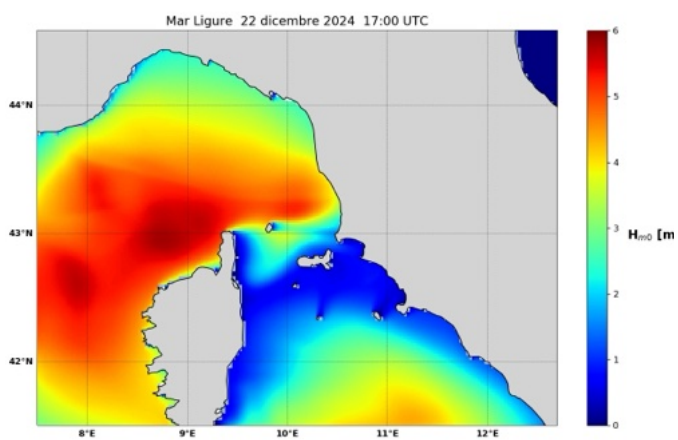
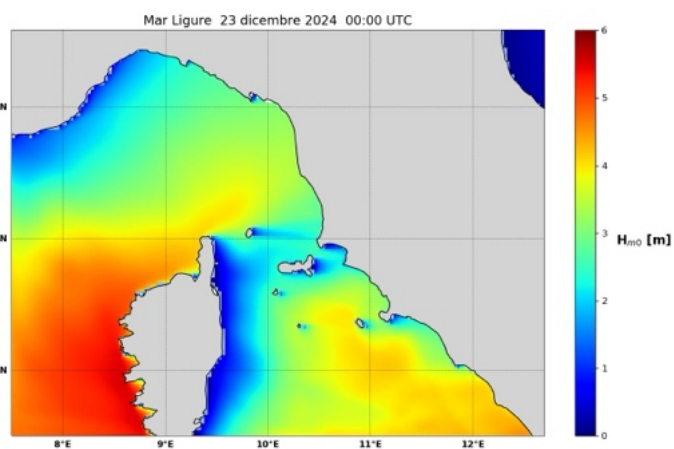


Figura 4: MCWAF ISPRA - altezza significativa (H_{m0})
 Mar Mediterraneo

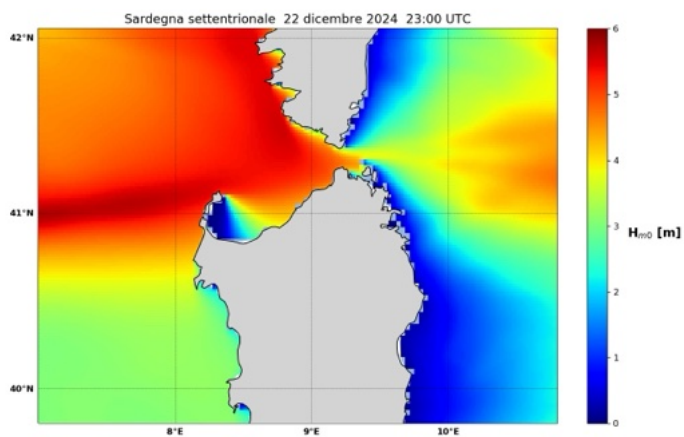


(a) ore 17 UTC 22/11/2024

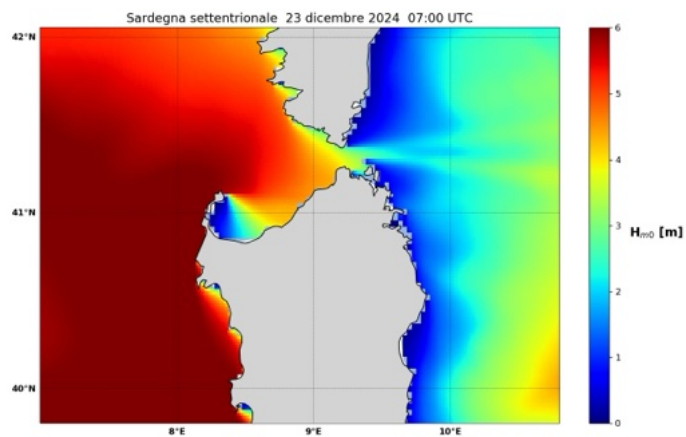


(b) ore 00 UTC 23/11/2024

Figura 5: MCWAF ISPRA - altezza significativa (H_{m0})
Mar Ligure

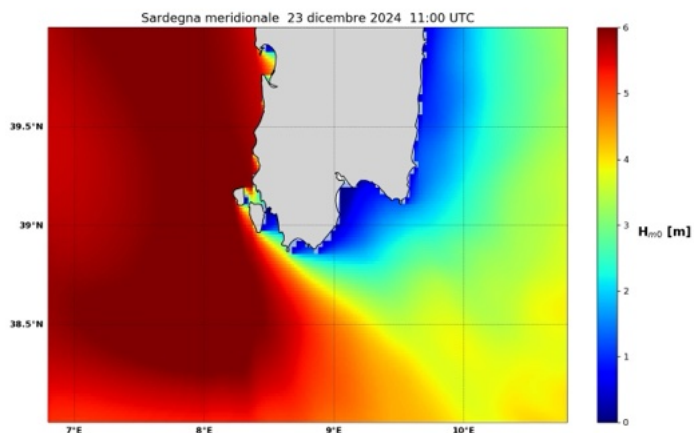


(a) ore 22 UTC 22/12/2023

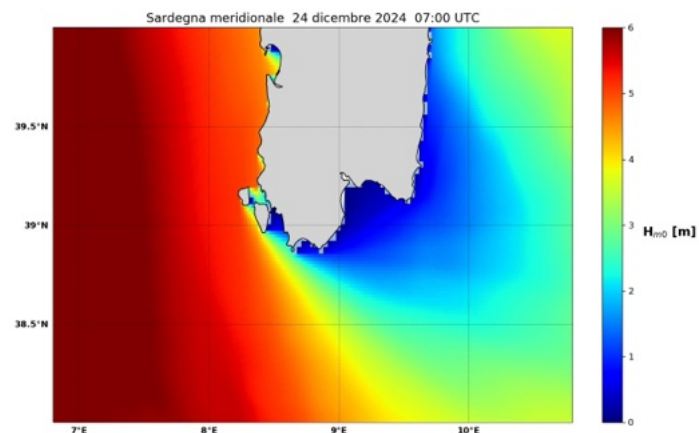


(b) ore 07 UTC 23/12/2023

Figura 6: MCWAF ISPRA - altezza significativa (H_{m0})
Sardegna settentrionale

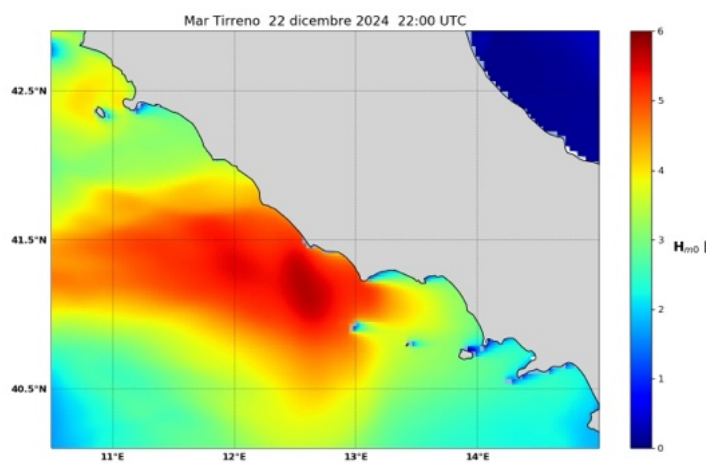


(a) ore 11 UTC 23/12/2021

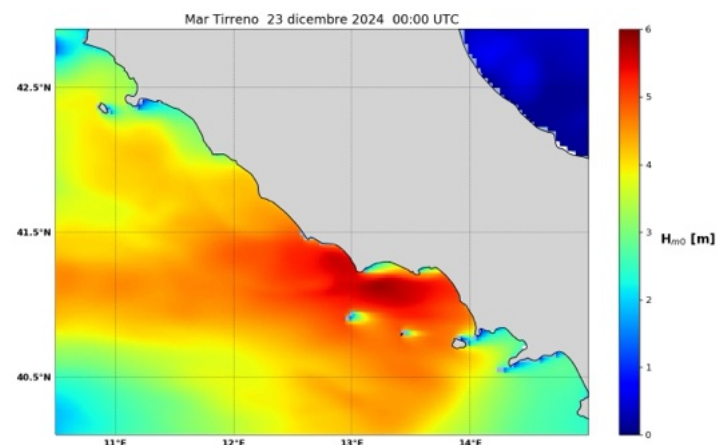


(b) ore 07 UTC 24/12/2021

Figura 7: MCWAF ISPRA - altezza significativa (H_{m0})
Sardegna Meridionale

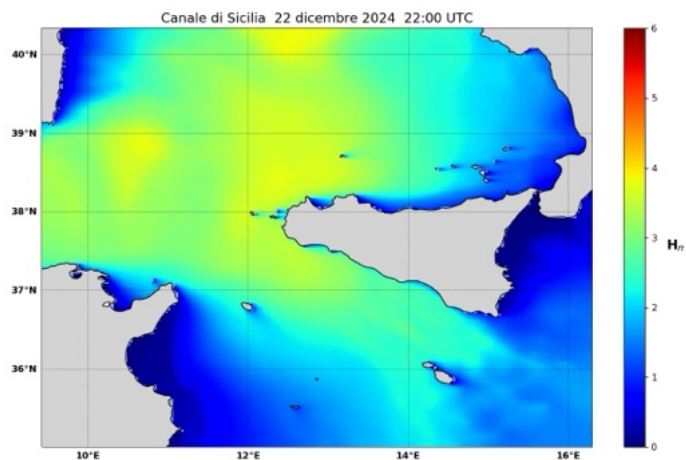


(a) ore 22 UTC 22/10/2024

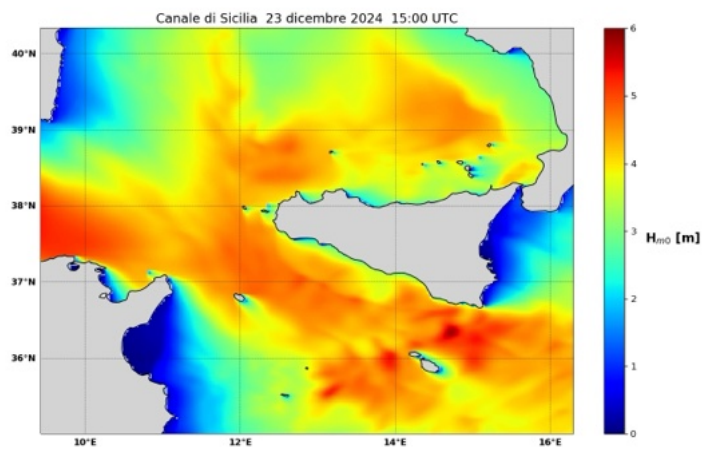


(b) ore 00 UTC 23/10/2024

Figura 8: MCWAF ISPRA - altezza significativa (H_{m0})
Mar Tirreno

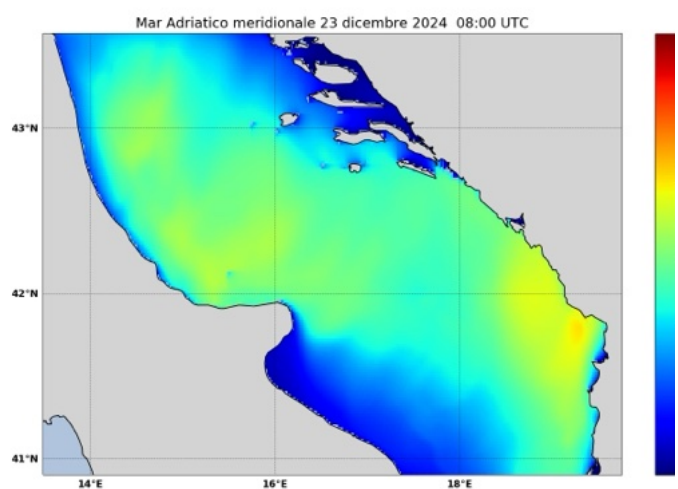


(a) ore 22 UTC 22/12/2024

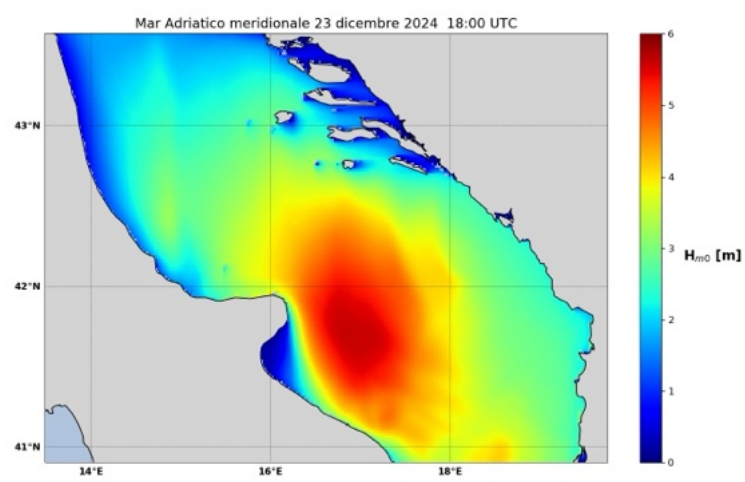


(b) ore 15 UTC 23/12/2024

Figura 9: MCWAF ISPRA - altezza significativa (H_{m0})
Canale di Sicilia

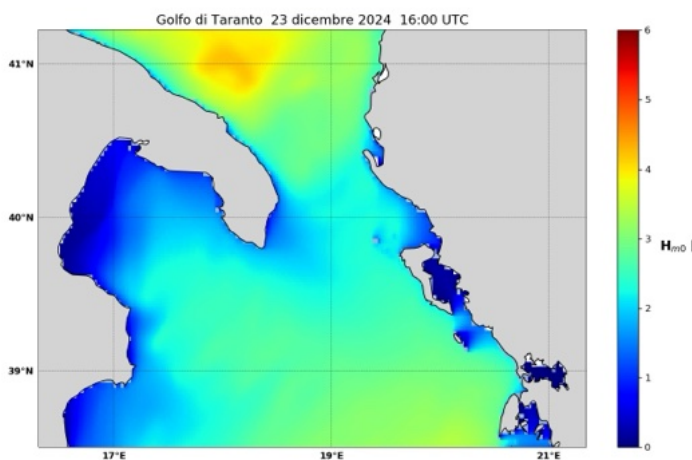


(a) ore 08 UTC 23/12/2024

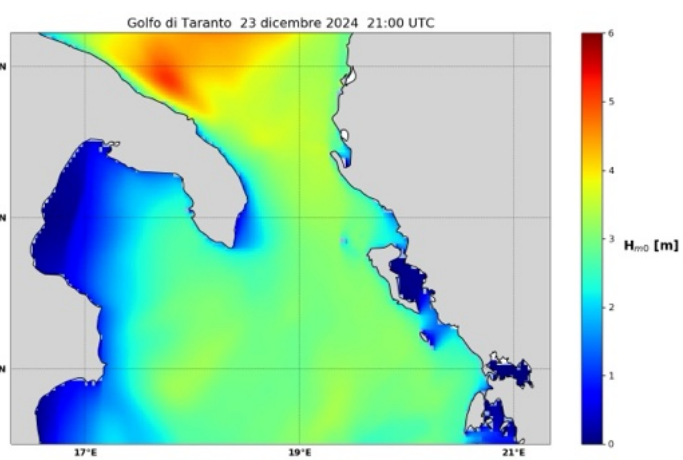


(b) ore 18 UTC 23/12/2024

Figura 10: MCWAF ISPRA - altezza significativa (H_{m0})
Mar Adriatico meridionale

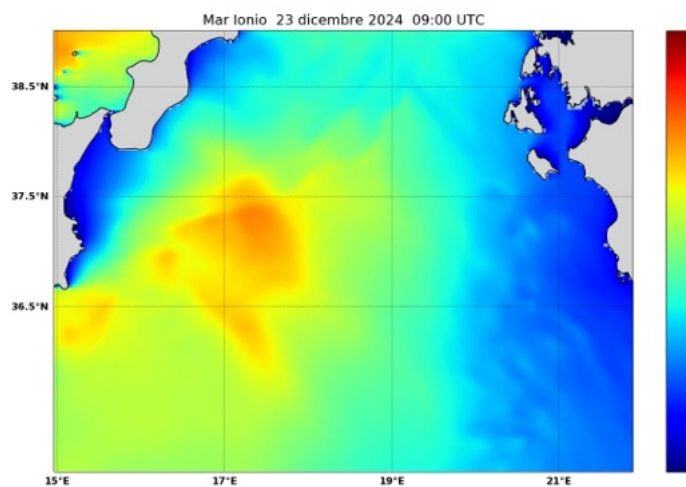


(a) ore 16 UTC 23/12/2024

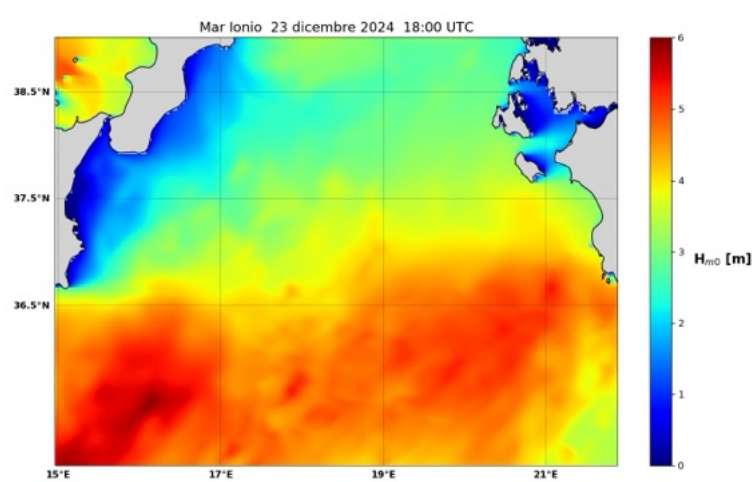


(b) ore 21 UTC 23/12/2024

Figura 11: MCWAF ISPRA - altezza significativa (H_{m0})
Golfo di Taranto–Canale d’Otranto



(a) ore 09 UTC 23/12/2024



(b) ore 18 UTC 23/12/2024

Figura 12: MCWAF ISPRA - altezza significativa (H_{m0})
Mar Ionio