



*Autorità di bacino distrettuale delle Alpi Orientali*

**OSSERVATORIO DISTRETTUALE SUGLI UTILIZZI IDRICI**

## **REPORT SETTIMANALE**

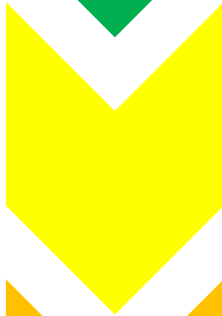
**Venerdì 14 febbraio 2025**

### **Scenario attuale di severità idrica a scala distrettuale<sup>1</sup>**



• **SEVERITA' IDRICA NULLA O NON SIGNIFICATIVA**

- I valori degli indicatori di disponibilità idrica sono tali da prevedere la capacità di soddisfare le esigenze idriche del sistema, nei periodi di tempo e nelle aree considerate



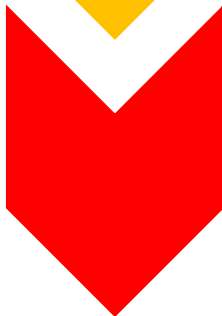
• **SEVERITA' IDRICA BASSA**

- La domanda idrica è ancora soddisfatta, ma gli indicatori mostrano un trend verso valori meno favorevoli; le previsioni climatiche mostrano ulteriore assenza di precipitazione e/o temperature troppo elevate per il periodo successivo



• **SEVERITA' IDRICA MEDIA**

- Le portate in alveo ovvero le temperature elevate ovvero i volumi cumulati negli invasi non sono sufficienti a garantire gli utilizzi idropotabili ed irrigui.



• **SEVERITA' IDRICA ALTA**

- Sono state prese tutte le misure preventive ma prevale uno stato critico ragionevolmente non contrastabile con gli strumenti ordinari già previsti dalle norme nazionali e locali e dai vigenti atti di pianificazione (la risorsa idrica non risulta sufficiente ad evitare danni al sistema gravi e prolungati)

<sup>1</sup> Lo scenario attuale di severità idrica del territorio distrettuale costituisce esito della valutazione esperta dell'Osservatorio Permanente nella seduta del 05 febbraio 2025

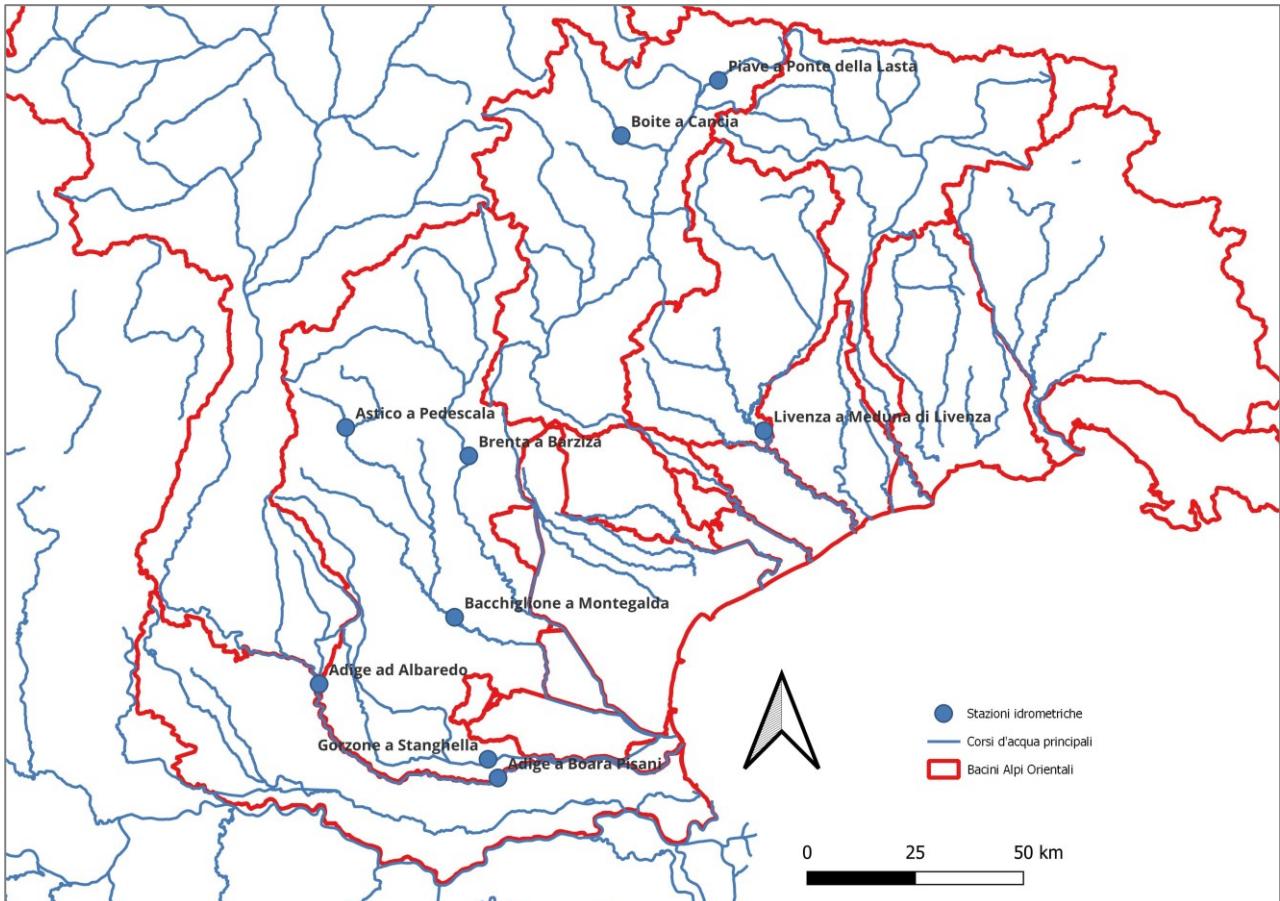


Autorità di bacino distrettuale delle Alpi Orientali

OSSERVATORIO DISTRETTUALE SUGLI UTILIZZI IDRICI

## Portate fluenti presso le sezioni strumentate

Le sezioni dotate di strumento di misura in continuo delle portate assunte dall'Osservatorio Permanente ai fini della caratterizzazione dei deflussi sul reticolo idrografico distrettuale sono quelle rappresentate nella seguente Figura .



**Figura 1 - Localizzazione delle stazioni di misura in continuo delle portate assunte dall'Osservatorio Permanente ai fini della caratterizzazione dei deflussi sul reticolo idrografico distrettuale**

La Tabella 1 evidenzia una situazione con tutti trend negativi rappresentativa di una settimana senza precipitazioni significative. Le stazioni sull'Astico, sull'Adige e nel bacino del Piave sono quelle che presentano percentili maggiori e con valori talvolta non molto lontani dai massimi storici, infatti si attestano tutte tra il percentile 74 e il percentile 86. Quelle riferite al bacino del Brenta Bacchiglione e al bacino del Livenza presentano percentili tra 45 e 51 e quindi rappresentano valori vicini alla mediana.



*Autorità di bacino distrettuale delle Alpi Orientali*

**OSSERVATORIO DISTRETTUALE SUGLI UTILIZZI IDRICI**

Denominazione stazione	07 - 11 febbraio 2025		
	Valor medio (mc/s)	Percentile	Trend
Adige ad Albaredo	190	82	-12%
Adige a Boara Pisani	169	74	-16%
Brenta a Barziza	35,4	47	-47%
Bacchiglione a Montegalda	23,0	51	-24%
Gorzone a Stanghella	no data	no data	no data
Astico a Pedescala	2,00	86	-41%
Piave a Ponte della Lasta	5,58	77	-5%
Boite a Cancia	5,25	80	-3%
Livenza a Meduna di Livenza	91	45	-15%

**Tabella 1 – Portate medie registrate tra il 07 e il 11 febbraio 2025**

## **Volumi di risorsa idrica negli invasi strategici al 13 febbraio 2025**

Sul territorio distrettuale sono stati realizzati, a partire dal secolo scorso, oltre 60 invasi con prevalente funzione di produzione idroelettrica. L'Osservatorio Permanente, per le specifiche finalità dettate dal protocollo istitutivo, ha individuato tra questi invasi quelli che possono svolgere, per ubicazione ovvero per capacità, un'efficace azione di regolazione dei deflussi che possa risultare vantaggiosa per gli usi della risorsa idrica collocati più a valle.

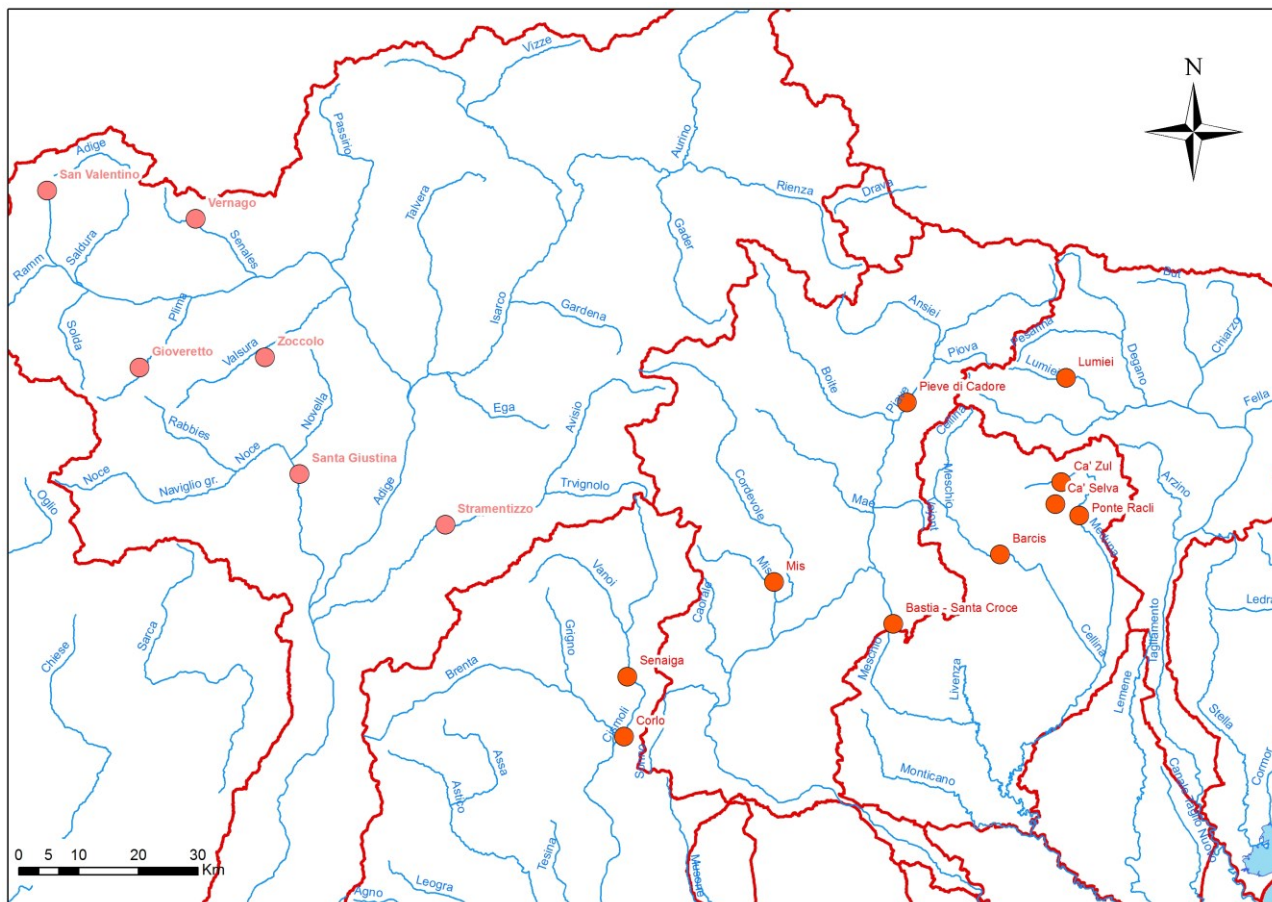
La Figura seguente illustra la localizzazione dei predetti invasi:

- sei sono collocati nel bacino del fiume Adige
- due sono collocati nel bacino del Brenta-Bacchiglione
- tre sono i serbatoi strategici nel bacino del fiume Piave
- quattro sono i serbatoi strategici nell'Alto Livenza
- il Tagliamento presenta un unico serbatoio strategico.



*Autorità di bacino distrettuale delle Alpi Orientali*

**OSSERVATORIO DISTRETTUALE SUGLI UTILIZZI IDRICI**



**Figura 2 - Localizzazione dei cosiddetti “invasi strategici”**

La Tabella 2 dettaglia il grado di riempimento degli invasi alla data del 13 febbraio 2025.

Bacino	Invaso	Volume utile di regolazione (Mmc)	Volume invasato (mc)	% sul volume utile totale
Adige	Santa Giustina	171,7	56,6	33%
	San Valentino - Resia	112,0	82,7	74%
	Vernago	43,1	21,7	50%
	Gioveretto	19,6	13,1	67%
	Zoccolo	33,1	3,4	10%
	Stramentizzo	8,5	5,9	70%
	<b>TOTALE ADIGE</b>		<b>388,0</b>	<b>183,6</b>



*Autorità di bacino distrettuale delle Alpi Orientali*

**OSSERVATORIO DISTRETTUALE SUGLI UTILIZZI IDRICI**

Bacino	Invaso	Volume utile di regolazione (Mmc)	Volume invasato (mc)	% sul volume utile totale
Brenta-Bacchiglione	Corlo	38,2	12,2	32%
	Senaiga	7,3	3,7	50%
	<b>TOTALE BRENTA</b>	<b>45,5</b>	<b>15,8</b>	<b>35%</b>
Piave	Bastia - S. Croce	86,6	51,6	60%
	Pieve di Cadore	45,9	23,3	51%
	Mis	35,2	12,6	36%
	<b>TOTALE PIAVE</b>	<b>167,7</b>	<b>87,5</b>	<b>52%</b>
Livenza	Ponte Racli	20,7	7,1	34%
	Barcis	11,2	0,5	5%
	Ca' Selva	34,8	11,9	34%
	Ca' Zul	8,1	3,5	43%
	<b>TOTALE LIVENZA</b>	<b>74,8</b>	<b>23,0</b>	<b>31%</b>
Tagliamento	<b>Lumiei</b>	<b>65,2</b>	<b>41,5</b>	<b>64%</b>
<b>TOTALE DISTRETTO</b>		<b>741,2</b>	<b>351,4</b>	<b>47%</b>

**Tabella 2 - Volumi di risorsa idrica invasati nei cosiddetti invasi strategici alla data del 13 febbraio 2025.**

Il quadro generale mostra che i bacini idrografici del distretto sono riempiti per il 47% rispetto al loro volume utile di regolazione complessivo (in calo rispetto al precedente valore che era 52%).

Il bacino dell'Adige e quello del Piave presentano ancora una buona capacità di invaso, rispettivamente il 47 e 52 % del volume utile di regolazione, con un picco del 74% per l'invaso di San Valentino - Resia e un minimo del 10% per Zoccolo.

Il Brenta-Bacchiglione presenta un grado di riempimento del 35% costante rispetto alla settimana scorsa, con il bacino del Corlo al 32% e quello di Senaiga al 35%.

Il Livenza mostra una situazione di volume invasato in calo attestandosi al 31% del volume utile totale di regolazione. In particolare, Barcis permane al solo 5%, mentre Cà Zul raggiunge il 43%.

Infine anche il bacino del Tagliamento, con l'invaso di Lumiei, si presenta in calo presentando un valore di riempimento rispetto al volume utile di regolazione pari a 64%.

In sintesi, la situazione si presenta ancora significativamente diversa tra i diversi bacini ed in calo rispetto all'ultimo report (grado di riempimento da 52 a 47%).



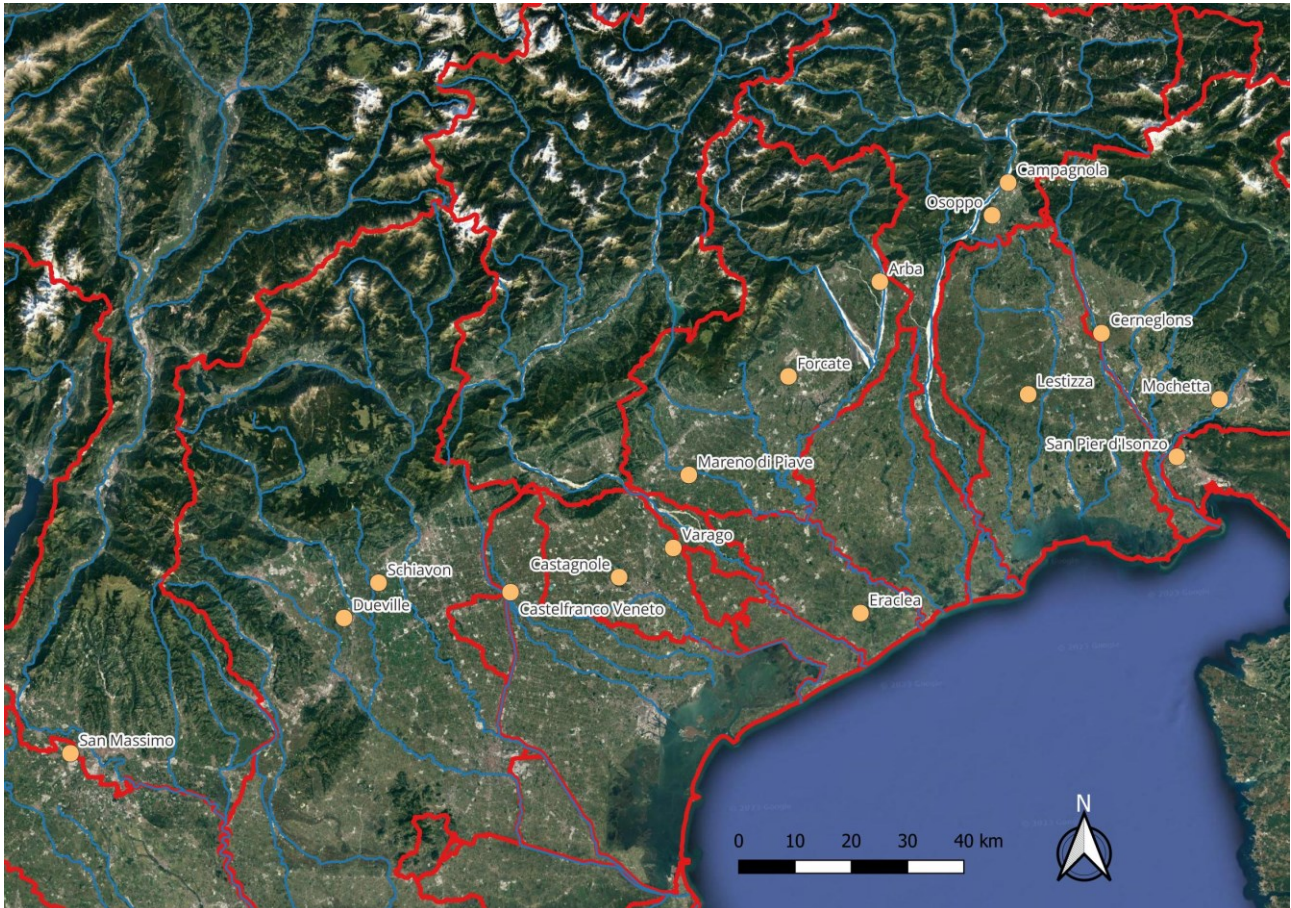


*Autorità di bacino distrettuale delle Alpi Orientali*

## OSSERVATORIO DISTRETTUALE SUGLI UTILIZZI IDRICI

### Livelli freaticometrici

Le falde sotterranee rappresentano, nel territorio distrettuale una fondamentale fonte di risorsa idrica destinata a tutti gli usi, ma con particolare riguardo all'approvvigionamento potabile da parte dei gestori del servizio idrico integrato. Anche con riguardo ai livelli freaticometrici l'Osservatorio Permanente ha individuato alcuni punti di misura particolarmente significativi, come indicati nella seguente Figura .



**Figura 3 – Localizzazione delle stazioni di misura freaticometriche assunte a riferimento per monitorare lo stato delle acque sotterranee**

Gli aggiornamenti dei livelli freaticometrici al 11 febbraio 2025 mostrano una situazione sostanzialmente stabile o al più in lieve peggioramento in alcune stazioni rispetto al report precedente.

Anche questa settimana il livello registrato alla stazione di Eraclea, che risente con maggior velocità ai periodi più secchi, e quello di Varago sono gli unici, nel Veneto, ben al di sotto della mediana e presentano un ulteriore calo. Sono comunque valori tipici dei mesi invernali come si può ben vedere dai grafici.

Le altre stazioni in Veneto hanno valori vicini alla mediana ed i relativi percentili oscillano tra 43 (Schiavon) e 67 (Castelfranco).



*Autorità di bacino distrettuale delle Alpi Orientali*

**OSSERVATORIO DISTRETTUALE SUGLI UTILIZZI IDRICI**

I dati relativi alle stazioni friulane non sono stati aggiornati e quindi si conferma la situazione pregressa con un generale abbassamento dei percentili salvo le stazioni di Mochetta e San Pier d'Isonzo che risultano in netta ripresa passando rispettivamente dai percentili 3 e 52 ai percentili 43 e 87.

Tutte le altre stazioni presentano percentili compresi tra 42 e 73 che riflettono situazioni abbastanza vicine alla media.

La valutazione del percentile, e quindi della collocazione del valore misurato rispetto alla serie storica di lungo periodo, consente di accertare una condizione diversificata con degli abbassamenti e delle riprese dei livelli rispetto all'analisi precedente ma tuttavia ancora discreta: su sedici stazioni freaticometriche esaminate nel territorio della Regione del Veneto e del Friuli-Venezia Giulia, solo 2 stazioni presentano percentili ben inferiori a 50 corrispondenti a valori ben inferiori alla mediana. Le altre stazioni presentano percentili superiori a 42 e inferiori a 87.

Bacino	Denominazione della stazione	11-feb-25	
		Livello assoluto (m.s.m.)	Percentile
Adige	San Massimo	48,75	53,3
Brenta-Bacchiglione	Dueville	54,35	56,0
	Schiavon	63,25	43,4
Bacino scolante Laguna Venezia	Castelfranco Veneto	33,37	66,6
Sile	Castagnole	no data	no data
	Varago	23,99	8,6
Pianura tra Piave e Livenza	Eraclea	-2,46	16,0
Livenza	Mareno di Piave	30,62	52,1
	Forcate***	38,85	67,0
	Arba***	79,54	58,0
Tagliamento	Osoppo**	168,81	43,0
	Campagnola**	196,44	42,0
Bacino scolante Laguna Marano-Grado	Lestizza***	26,06	62,0
Isonzo	Cerneglons***	56,34	73,0
	Mochetta*	35,86	43,0
Levante	San Pier d'Isonzo*	7,14	87,0

**Tabella 3 – Livelli freaticometrici osservati alla data del 11 febbraio 2025 (\* dato del 13 gennaio, \*\* dato del 23 gennaio, dato del 26 gennaio).**



Autorità di bacino distrettuale delle Alpi Orientali

OSSERVATORIO DISTRETTUALE SUGLI UTILIZZI IDRICI



Figura 4 - Andamento dei livelli freaticometrici nel territorio della Regione del Veneto (dati aggiornati al 11 febbraio 2025)





Autorità di bacino distrettuale delle Alpi Orientali

OSSERVATORIO DISTRETTUALE SUGLI UTILIZZI IDRICI

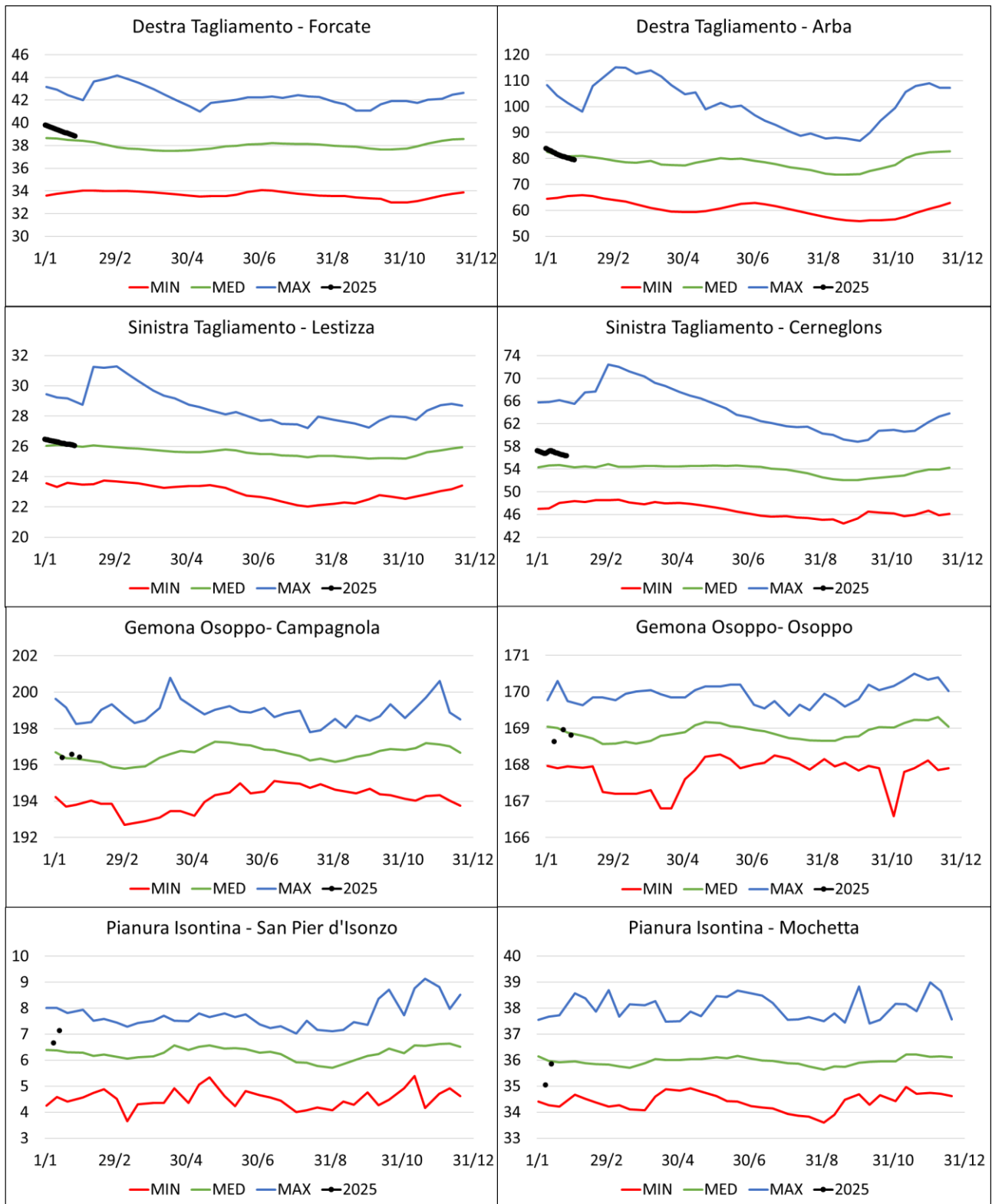


Figura 5 - Andamento dei livelli freaticometrici nel territorio della Regione del Friuli-Venezia Giulia (dati aggiornati al 26 gennaio eccetto che per Gemona Osoppo e Campagnola aggiornati al 23 gennaio, mentre San Pier d'Isonzo e Mochetta sono aggiornati al 13 gennaio)