

# ANALISI AMBIENTALE DEI COMPARTI PRODUTTIVI – 2° SEMINARIO NAZIONALE

FIRENZE 6 LUGLIO 2005-06-22

Analisi ambientale del comparto cementifici – Fabrizio Vasile, ARPA Sicilia

Con lettera prot. 46520 del 20 dicembre 2004, l'APAT ha conferito ad ARPA Sicilia l'incarico per l'esecuzione dello studio sull'analisi ambientale del comparto produttivo dei cementifici.

Il gruppo di lavoro si avvale della collaborazione delle agenzie del Piemonte, Lombardia, Veneto, Toscana, Umbria, Abruzzo, Marche, Molise, Emilia Romagna, Puglia, Sardegna e della Provincia di Trento.

Il gruppo ha inizialmente affrontato la problematica della raccolta dei dati ed ha elaborato e condiviso delle schede riassuntive, sulla base delle quali è stato predisposto un software dedicato, denominato "Analisi ambientale comparto industriale cementifici" (AACIC) del quale viene fornita una sintetica descrizione.

Attraverso il menu principale si può accedere alle seguenti cinque schermate:

## ANAGRAFICA

È la prima schermata destinata all'inserimento dei dati ed è divisa in due parti distinte: in considerazione della presenza sul territorio di impianti afferenti a gruppi di livello nazionale si è voluto distinguere i dati relativi alle Società dai dati relativi agli stabilimenti, ivi comprese le coordinate degli eventuali referenti

Anagrafica Aziendale

arpa  
sicilia  
agenzia regionale  
per la protezione  
dell'ambiente

ANALISI AMBIENTALE DEL  
COMPARTO INDUSTRIALE CEMENTIFICI

Data-Bi.Sa. Software

**A N A G R A F I C A**

Denominazione e Ragione Sociale

Stato

Comune

CAP  Provincia

Frazione

Via

Telefono

FAX

Stabilimento

Codice IPPC

Comune

Frazione

Via

Tel. -- FAX

Referente

Tel. -- FAX

Ind. e-mail

Ufficio

(solo se diverso dall'indirizzo dello stabilimento)

Mese fermata impianti per la manutenzione

Certificato Sistema di Gestione per la Qualità - ISO 9000

Certificato Sistema di Gestione Ambientale - ISO 14000

Registrazione Sistema di Gestione Ambientale - EMAS

Esci

Records: 1 di 1

## CICLO DI LAVORAZIONE

In questa schermata, oltre ai dati strettamente afferenti alla fase propria del ciclo di lavorazione, vengono richiesti dati puramente statistici ma che tornano utili ai fini della contestualizzazione del sito con riferimento anche alle eventuali valutazioni di impatto ambientale svolte. Troviamo pertanto i riferimenti alle superfici totale, coperta e impermeabilizzata.

## SCARICHI ATMOSFERICI

In questa schermata sono state raggruppate non solo le informazioni relative ai condotti degli scarichi ma anche ai dati finali ottenuti dalla lettura dei valori rilevati a valle dei sistemi di contenimento delle emissioni. Sono inoltre presenti due pulsanti che attivano le maschere di aggiornamento dell'elenco dei sistemi di abbattimento previsti e l'elenco delle sostanze.

## SCARICHI IDRICI

Questa schermata presenta una struttura leggermente diversa da quella precedente dovendo raccogliere e descrivere una quantità di dati maggiore rispetto a quella dei dati sugli scarichi atmosferici ma, a differenza della precedente, presenta solo il pulsante per la maschera di aggiornamento delle sostanze.

## CAPACITÀ PRODUTTIVA

Un settore dell'archivio a sé stante è rappresentato dai dati afferenti la capacità produttiva dello Stabilimento. Tali dati si articolano su tre maschere, relative a materie prime utilizzate, prodotti intermedi e prodotti finiti delle quali le ultime due sono ad accesso diretto dalla prima. Ognuna di queste tre maschere è divisa in due parti distinte, la seconda delle quali è destinata ai dati su logistiche di approvvigionamento o movimentazione.

## APPROVIGIONAMENTO IDRICO

Ultima schermata dell'archivio è quella riguardante la descrizione delle fonti di approvvigionamento idrico suddiviso per tipologia industriale o civile e per consumi totali o di punta.

Fonte	Consumo Totale				Consumo nei Periodi di Punta			
	Industriale A	Civile A	Industriale G	Civile G	Industriale P	Civile P	Mesi	Giorni
	0,00	0,00	0,00	0,00	0,00	0,00	0	0

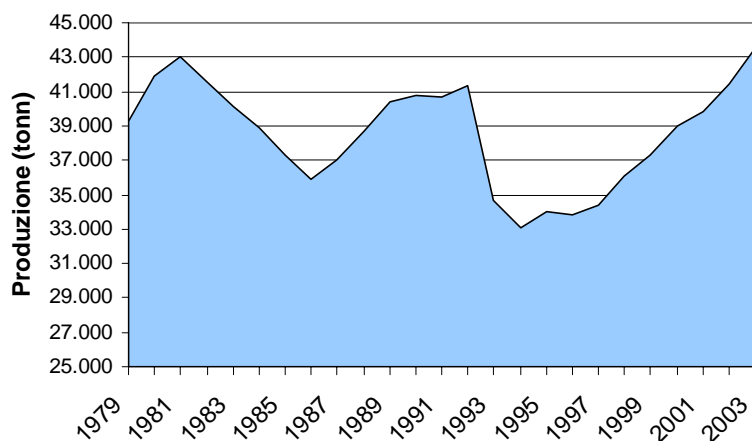
Riteniamo che la metodica esposta possa essere presa, con opportune modifiche, come base di lavoro per analoghe applicazioni in altri comparti, basandosi su semplici principi (tipici di ACCESS) di raccolta dati per schede, implementazione di archivi, flessibilità degli accessi tra le schermate, ricerca ed estrazione mirata di dati.

Nel corso della riunione del gruppo di lavoro del 20 gennaio scorso, al fine di snellire al massimo le operazioni di raccolta dati, si è ipotizzato che il data base venisse inserito sul sito di ARPA Sicilia e reso condivisibile da parte delle altre ARPA per l'immissione dei dati tramite password e con possibilità di download, ritenendo di potere ovviare alle obiezioni relative all'immissione in rete di dati riservati delle aziende, con una richiesta ufficiale di ARPA Sicilia di autorizzazione all'inserimento da parte dei responsabili del settore di ciascuna ARPA esclusivamente per fini di studio con le modalità e nel rispetto dei vincoli di riservatezza.

La procedura, avviata da ARPA Sicilia ha avuto scarso seguito ed ha indotto a ripiegare su una raccolta dei dati tradizionale con invio del data base e ritorno dello stesso compilato dalle singole ARPA.

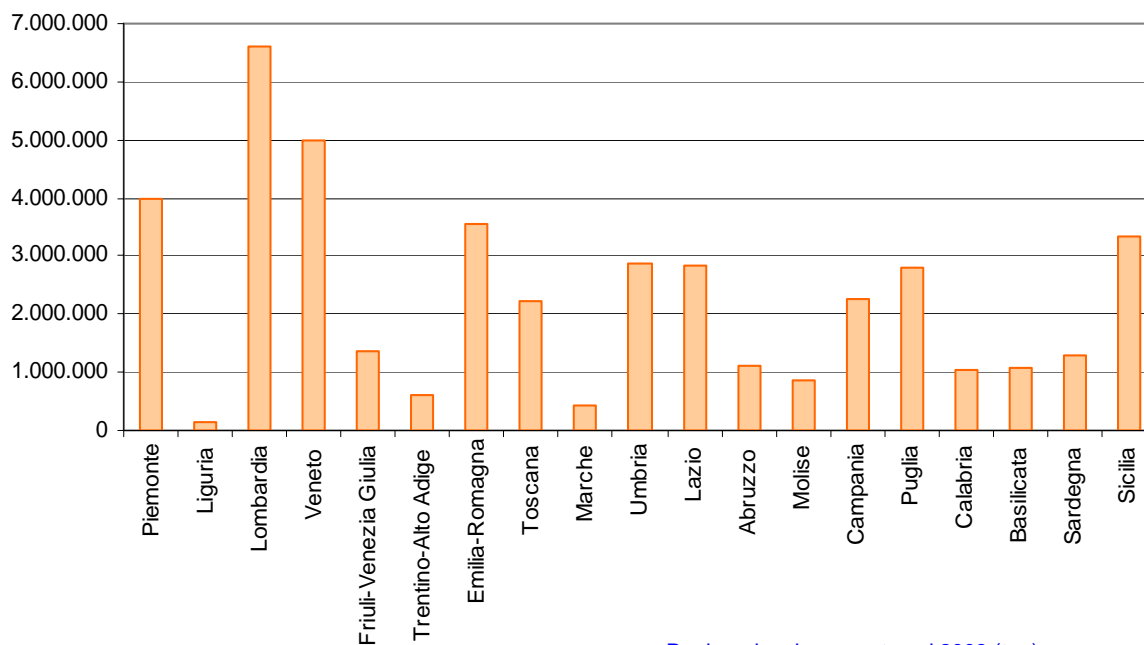
ARPA Sicilia ha comunque iniziato a raccogliere i dati complessivi sul comparto a scala nazionale pervenendo alla seguente elaborazione (dati forniti dall'Associazione tecnico-economica del cemento - AITEC) relativa ai dati del 2003.

Il mercato nazionale del cemento ha fatto registrare consumi pari a 43 milioni e 511 mila tonnellate, con un aumento rispetto al 2002 del 5,4% e un trend in costante aumento negli ultimi dieci anni.



Il primo semestre 2003 ha registrato una accelerazione nell'andamento espansivo dei consumi con una crescita del 7,2% a fronte del 3,6% registrata nel secondo semestre. La domanda di cemento non è stata omogenea sul territorio nazionale. In forte espansione la domanda nel Settentrione e nel Centro, sostenuta nel Meridione, debole nelle Isole.

Piemonte, Lombardia, Veneto ed Emilia Romagna per il Nord, e la Sicilia per il Sud hanno registrato nel 2003 una produzione di cemento superiore ai 3.000.000 tonnellate.



Prod. regionale cemento nel 2003 (ton)

Le aziende produttrici su scala nazionale sono 23 per un totale di 88 unità produttive su tutto il territorio così suddivise per regione:

